

VIGILANZA DEGLI ALUNNI

Il referente di plesso, il personale docente e non docente sorvegliano il corretto comportamento degli alunni all'ingresso e all'uscita dalla scuola, durante il cambio degli insegnanti, nelle varie ore di lezione, durante l'intervallo.

Essi tutelano la salvaguardia dell'incolumità degli alunni, accompagnandoli nei trasferimenti verso le rispettive aule, curando che gli spostamenti vengano effettuati in maniera composta, senza schiamazzi, corse o atteggiamenti che possano mettere qualcuno in situazione di pericolo.

I docenti hanno l'obbligo di trovarsi a scuola prima dell'inizio del loro orario di servizio. Al suono della campanella, 5 minuti prima dell'inizio delle lezioni, dovranno tempestivamente prendere in consegna la classe nella quale avranno lezione alla prima ora, accompagnare gli alunni in aula curando l'ordine, la sicurezza e la disciplina. Tutto il personale della scuola è sempre e ovunque tenuto, in caso di necessità e urgenza, ad adottare tutti quei provvedimenti ritenuti necessari e idonei per la sicurezza e la tutela dei minori.

COMPORTAMENTO DEGLI ALUNNI

All'ingresso gli alunni sono tenuti a posizionarsi nello spazio previsto per la loro classe e devono presentarsi in classe con tutto il materiale occorrente per le attività didattiche del giorno.

Non possono correre o fare schiamazzi per le scale e per i corridoi, al fine di evitare di porre in situazione di pericolo sé e gli altri e per non turbare il normale svolgimento delle lezioni. Non possono assolutamente sostare in prossimità delle uscite di emergenza, nei corridoi o nei servizi igienici.

INGRESSO

Al primo suono della campana manuale ore 8.15 :

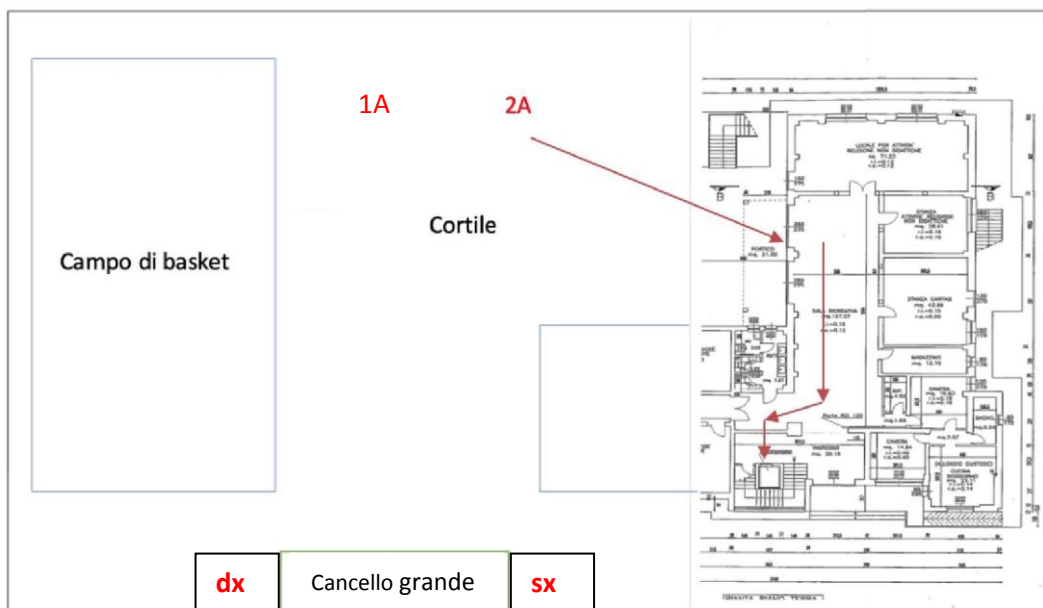
- gli alunni accompagnati dai genitori entreranno da soli e accolti dall'insegnante nel cortile dell'edificio attraverso l'accesso laterale, cancello di sinistra e saranno posizionati negli spazi a loro dedicati come punti di raccolta anche in caso di pioggia;
- gli alunni che usufruiscono dello scuolabus entreranno accolti dalla collaboratrice scolastica nel cortile dell'edificio attraverso l'accesso laterale, cancello di destra per poi posizionarsi nei punti di raccolta dedicati.

Le docenti in servizio alla prima ora accoglieranno i bambini disponendosi nei punti di raccolta individuati nel cortile dell'edificio (vedi piantina) rispettivamente per le classi 2A- 1A e, attraverso la porta laterale presente al piano terra che confluisce nella sala ricreativa, li accompagneranno nelle rispettive classi, ubicate nel primo piano, rispettando l'ordine di entrata (2A- 1A).

In caso di pioggia, gli alunni si posizioneranno temporaneamente nel sottoportico, secondo il seguente ordine: 2A nel sottoportico (punto di raccolta a destra della porta di accesso); 1A nel sottoportico (punto di raccolta a sinistra della porta di accesso).

Il collaboratore scolastico aprirà il cancello alle ore 8.10 e dopo essersi assicurato che tutti i bambini anche quelli del pulmino siano entrati, lo chiuderà .

Al suono manuale della seconda campana (ore 8.20) inizieranno le lezioni.



Nel primo periodo dell'anno, fino a quando non entrerà in vigore l'orario definitivo, gli alunni saranno accolti dal cancello dalle rispettive insegnanti e accompagnati al punto di ritrovo. Successivamente si posizioneranno nei rispettivi spazi assegnati in modo autonomo. Il personale Ata collaborerà con le insegnanti per il regolare svolgimento di tali operazioni. I genitori sono invitati a lasciare i bambini all'ingresso e a non varcare il cancello. Si ricorda che l'insegnante è direttamente responsabile degli alunni durante tutto il tempo in cui è preposto alla loro sorveglianza.

Ogni aula è munita all'ingresso di dispenser con igienizzante e le insegnanti avranno cura di garantire l'igienizzazione delle mani di ciascun alunno prima di ogni entrata in aula.

Eventuali richieste di entrata posticipata dovranno essere valutate dalla referente di plesso o insegnante di classe.

Qualora gli alunni arrivassero a scuola dopo l'orario d'inizio delle lezioni entreranno dal cancelletto laterale; solo in caso di uscita anticipata, utilizzeranno l'ingresso principale dell'oratorio. Sarà premura dei genitori consegnarli/riceverli dal personale ATA di sede.

ACCESSO AI BAGNI

Poiché la dislocazione dei servizi igienici è staccata dall'area in cui si trovano le aule, ed è in zona promiscua (varie vie d'uscita e fuga), sarà premura delle insegnanti organizzare e gestire la migliore sorveglianza possibile, coadiuvate dal collaboratore scolastico. Durante la prima e l'ora successiva all'intervallo, gli alunni non potranno accedere ai servizi, se non per casi particolari e di una certa gravità. Durante le altre ore di lezione, dopo aver chiesto e ottenuto il permesso dal docente in servizio, gli alunni potranno recarsi nei bagni del piano. Gli alunni usciranno uno alla volta dalla classe e rimarranno in bagno per il tempo strettamente necessario. Il personale Ata in servizio al primo piano, vigilerà su tale spostamento.

INTERVALLO

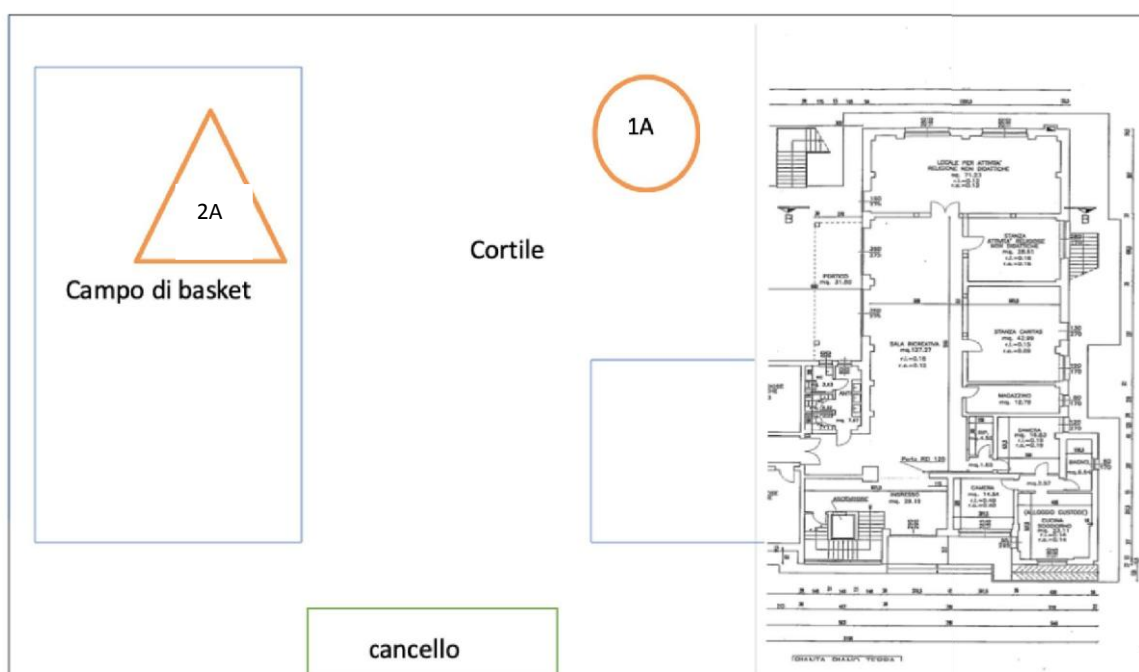
Durante l'intervallo gli alunni saranno sorvegliati dal personale docente e non docente. Gli alunni consumeranno la loro merenda nella propria aula e solo una volta ultimata, avranno accesso ai bagni seguendo le indicazioni delle insegnanti, che contingeranno tali ingressi in relazione alla capienza massima. Durante l'intervallo gli alunni saranno liberi di muoversi e di chiacchierare ma si ricorda che sono assolutamente vietate le corse, così come sono vietati tutti i giochi che possano risultare pericolosi per sé e per gli altri, nonché lesivi degli ambienti.

Al suono della campana manuale (ore 10.15) gli alunni, sorvegliati dalle insegnanti, svolgeranno l'intervallo nel cortile e nell'area adibita e circoscritta al campo di basket avendo cura di seguire i percorsi utilizzati per

l'entrata nell'edificio scolastico. In caso di maltempo le classi svolgeranno l'intervallo nell'aula e nelle zone prospicienti la propria aula, sempre rispettando le disposizioni anti Covid-19, come da indicazioni del CTS.

Durante l'intervallo le insegnanti avranno cura di arieggiare l'aula.

Alle ore 10.30, gli alunni accompagnati dalle insegnanti rientreranno nelle rispettive classi seguendo lo stesso ordine e disposizioni di entrata e garantendo il distanziamento.



Chi usufruisce del giardino dovrà rispettare le norme previste nel “Regolamento per le attività in cortile” esposto all'ingresso.

USCITA

Al primo suono della campana manuale (ore 12.45) tutti gli alunni si prepareranno per l'uscita accompagnati dalle insegnanti in servizio nell'ultima ora di lezione, seguendo le stesse modalità adottate per l'ingresso (2A - 1A). Solo in prossimità del cancello il gruppo classe uscirà da ingressi diversi: cancello di sinistra per gli alunni che usufruiscono del servizio di trasporto e cancello di destra per quelli ritirati dai genitori.

Il collaboratore (ore 12.45) aprirà il cancello di destra e alle ore 12.50 quello di sinistra per l'uscita dei bambini del pulmino e poi per quelli accompagnati. Il collaboratore coadiuverà le insegnanti per far defluire i flussi di alunni senza creare assembramenti tra i gruppi classe.

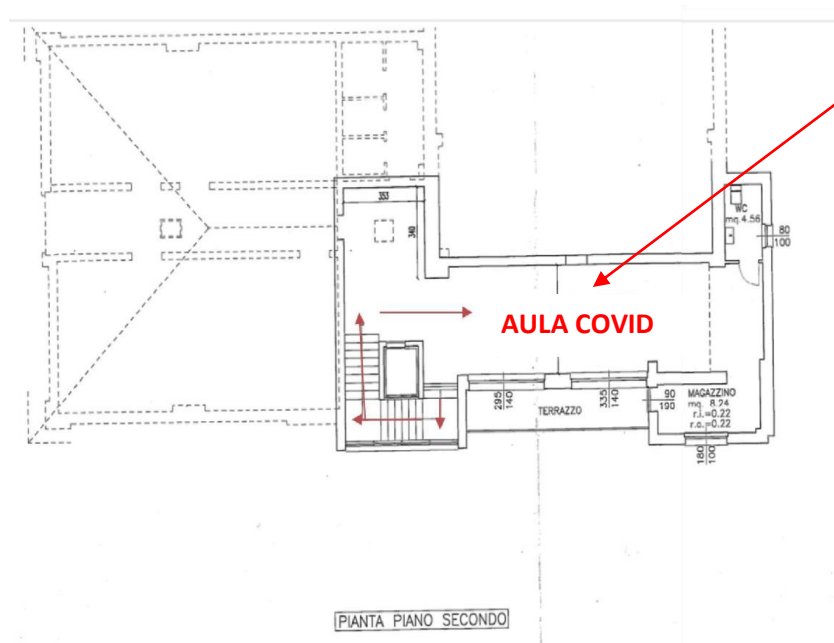
RITORNO A CASA

Vista la situazione di emergenza sanitaria da COVID 19, per evitare episodi di contagio, si chiede la collaborazione delle famiglie che sono invitate a far indossare indumenti puliti e diversi in ogni giornata

(sarebbe auspicabile che i bambini, una volta rincasati, cambiassero i vestiti per farli lavare e disinfettare). E' inoltre fortemente sconsigliato l'uso del grembiule che, proprio perché viene indossato per più giorni consecutivi, potrebbe essere facile veicolo di contaminazione e conseguente contagio.

GESTIONE INTERNA IN CASO DI SINTOMATOLOGIA COVID-19

Al fine di individuare precocemente eventuali segni/sintomi più comuni di COVID-19, sarà necessario attivare le procedure definite per gestire gli alunni e il personale scolastico che manifestano sintomi mentre sono a scuola, che prevedono il rientro al proprio domicilio il prima possibile, mantenendoli separati dagli altri e fornendo loro la necessaria assistenza. Il docente di classe, coadiuvato dal collaboratore scolastico (senza creare allarmismi o stigmatizzazione) avrà cura di trasferire l'alunno munito di mascherina in un ambiente dedicato all'accoglienza e isolamento, individuato nell'aula covid presente al secondo piano.



L'alunno dovrà essere gestito dal collaboratore scolastico munito di DPI, fino a quando non verrà affidato al genitore o suo delegato.

Approvato nel collegio dei docenti del